



- Contains:
- Safety Information
 - Warranty Information
 - Operating Instructions
 - Annotated Diagram
 - Trouble Shooting Guide

⚠ This safety alert symbol indicates important safety messages in this manual. When you see this symbol, be alert to the possibility of personal injury and carefully read the message that follows.

WARNING: THIS IS NOT A TOY. MISUSE MAY CAUSE SERIOUS INJURY OR DEATH. EYE PROTECTION DESIGNED FOR PAINTBALL USE MUST BE WORN BY THE USER AND ANY PERSON WITHIN RANGE. RECOMMEND AT LEAST 18 YEARS OLD TO PURCHASE, 14 YEARS OLD TO USE WITH ADULT SUPERVISION, OR 10 YEARS OLD TO USE ON PAINTBALL FIELDS MEETING ASTM-STANDARD F1777-97. READ OPERATION MANUAL BEFORE USING.

WARNING: NEVER SHOOT AT ANYONE WITHOUT PROPER PROTECTIVE EQUIPMENT FOR EYES, EARS, THROAT AND HEAD, WHICH MUST BE WORN AT ALL TIMES. EYE PROTECTION MUST BE DESIGNED SPECIFICALLY FOR PAINTBALL USE. FAILURE TO FOLLOW THESE SAFETY PRECAUTIONS MAY RESULT IN BODILY INJURY INCLUDING BLINDNESS AND DEAFNESS.

Welcome to the Viewloader® team and thank you for purchasing this high quality Viewloader® paintball marker.

We at Viewloader® stand committed to providing you with the best product and service available. Your new marker is designed and manufactured to provide ease of maintenance with trouble free performance. We ask that you read this manual to obtain the maximum enjoyment and safety of your purchase.

Call 1-877-877-GAME (4263) or visit our web site at www.viewloader.com/service if you should need an **Illustrated Parts List**.

RULES OF SAFE PAINTBALL MARKER HANDLING

1. Always wear proper eye, face and ear protection designed especially to stop paintballs.
2. Never shoot a person who is not wearing proper protection.
3. Treat every paintball marker as if it were loaded.
4. Never look down the barrel of the marker.
5. Never point the paintball marker at anything you don't wish to shoot.
6. Keep the paintball marker on safe until ready to shoot.
7. Keep the barrel plug in the paintball markers muzzle when not shooting.
8. Always remove gas source before disassembly.
9. Store the paintball marker unloaded and degassed in a locked place.
10. Follow warnings listed on gas source for handling and storage.
11. Never use anything other than .68 caliber paintballs.
12. Do not shoot fragile objects such as windows.
13. Paintballs may cause staining of some porous surfaces such as brick, stucco and wood.
14. Always measure velocity before playing paintball.
15. Never shoot at velocities in excess of 300 feet per second.



VIEWLOADER®
View Loader® Inc.
P.O. Box 1956, Rogers, AR 72757, U.S.A.
877-877-GAME(4263) Fax (479)464-8701
www.viewloader.com

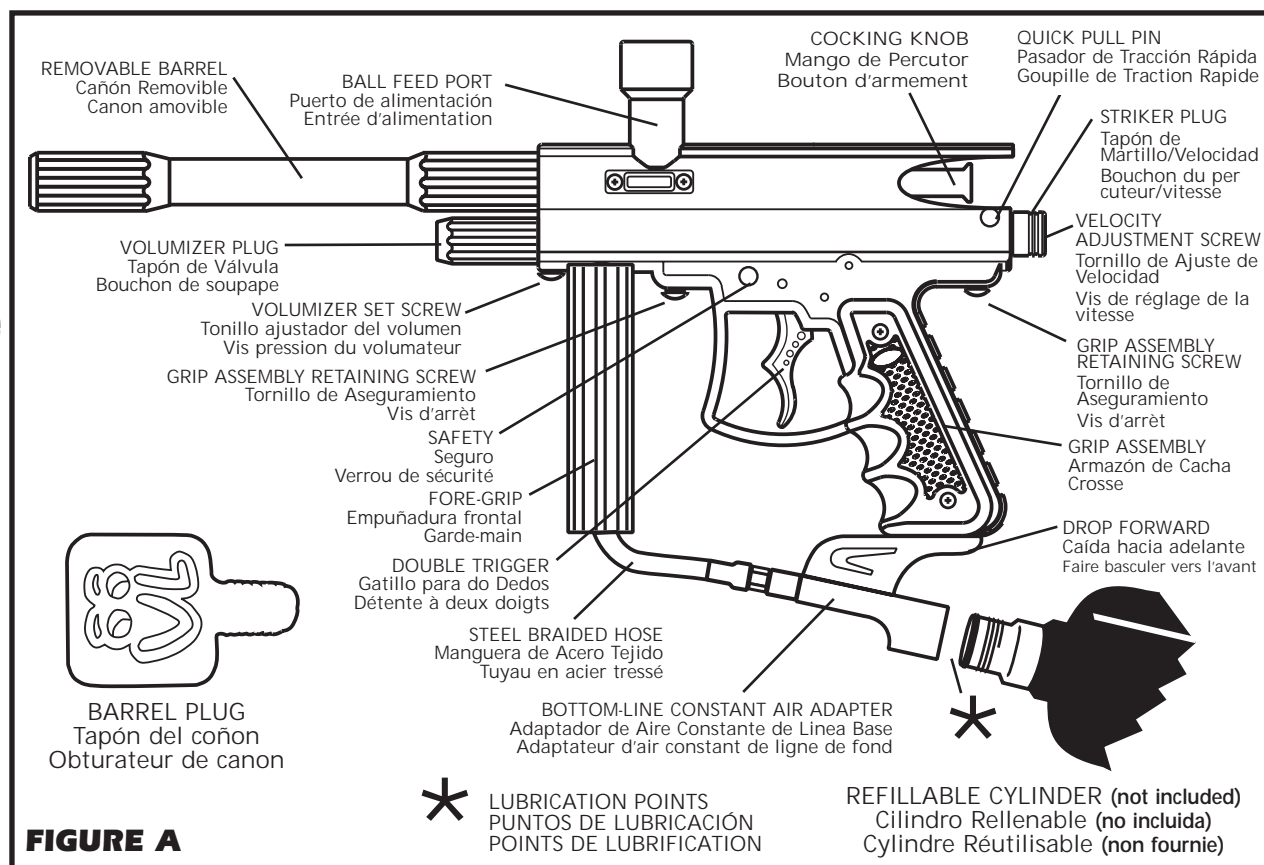


FIGURE A

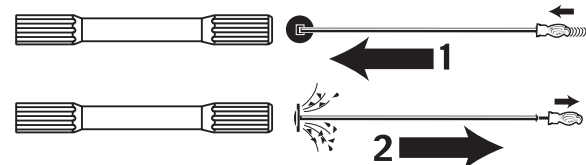
* LUBRICATION POINTS
PUNTOS DE LUBRIFICACIÓN
POINTS DE LUBRIFICATION

REFILLABLE CYLINDER (not included)
Cilindro Rellenable (no incluida)
Cylindre Réutilisable (non fournie)

Use a chronograph to insure the markers velocity is set accurately. We recommend the Viewloader® On-Barrel Chronograph #7815 to verify velocity.



Use a barrel squeegee to clean broken paintballs from your marker's barrel. We recommend the Brass Eagle® Combo Barrel Squeegee #1477 or Viewloader® Proflex Squeegee #5012.



DO NOT RETURN THIS MARKER TO YOUR RETAILER. FOR ASSISTANCE CALL 1-877-877-GAME (4263). WARRANTY INFORMATION

WARRANTY: LIMITED 90 DAY WARRANTY (ORIGINAL PURCHASE RECEIPT REQUIRED)

For 90 days from date of purchase, Viewloader® will repair or replace this marker free of charge if defective in material or workmanship. This warranty gives you specific legal rights. You may also have other rights which may vary from state to state. Service is available from authorized Viewloader® Service Centers. A list of these is available at www.viewloaders.com website at www.viewloader.com or by calling Viewloader® at 1-877-877-GAME (4263). These Service Centers generally offer the quickest service.

If you would rather return your marker to Viewloader® please call customer service at 1-877-877-GAME (4263) for return authorization number and shipping address. (Authorization number must be visible on outside of shipping package to be accepted.)

Do not return any products via non-trackable services such as regular mail or parcel post. Such products may become lost and Viewloader® Inc. will not be responsible for replacement.

PAINTBALL MARKERS OUT-OF-WARRANTY

Authorized Service Centers will gladly repair any markers out of warranty for a nominal charge to cover parts and labor. Repairs made by Service Centers will usually be faster and less expensive than those sent back to the factory. Go to www.viewloader.com/service for service center locations near you. Prior to shipping out of warranty markers, you must first call customer service at 1-877-877-GAME (4263) for return authorization number and shipping address. (Authorization number must be visible on outside of shipping package to be accepted.) Any out of warranty Marker returned to Viewloader® must be shipped prepaid and include the repair fee. Please call the Customer Service number for current repair fees. Viewloader® will repair or replace the marker with a reconditioned unit of the same model. If payment is not included, you will be billed for the repair fee plus a \$4.00 invoicing fee. Upon receipt of payment, the marker or its replacement will be shipped to you. In the event that the marker includes no means of contacting the sender or no payment for repairs is received within 60 days of billing, the ownership of the marker will be forfeited and it will be disposed of at the discretion of Viewloader® Inc.

SPECIAL INSTRUCTIONS Maintenance/Operation

Follow all procedures listed in this manual. In addition, periodically check the steel braided hose assembly for leaks or fraying.

Safety

Do not allow the steel braided hose to be pinched in any way. The hose is durable but is not intended to act as a trigger guard.

FIELD STRIP GUIDE

Bolt and Striker removal

- STEP 1. **EYE PROTECTION:** Make sure everyone within range (200 yards) is properly protected from paintball impacts.
- STEP 2. Remove gas supply from marker.
- STEP 3. Make sure cocking bolt is in the forward position. Pull trigger to release if necessary.
- STEP 4. Remove Quick Pull Pin and Remove Velocity Plug, Bumper, Spring Guide, Spacer, and Spring Striker and Bolt (Figure B). NOTE: Use caution when removing as all parts are under spring tension.

FIELD STRIP REASSEMBLY

Follow the steps above in reverse order. Lubricate all wear points and o-rings with mineral oil only.

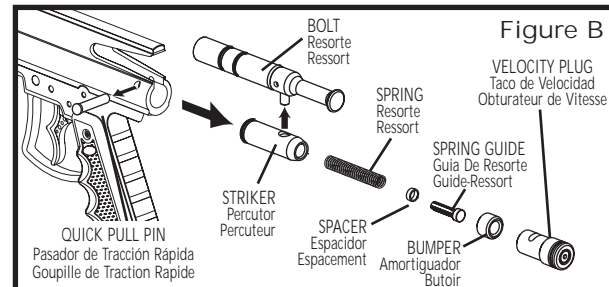


Figure B

STRIKER REMOVAL / REPLACEMENT

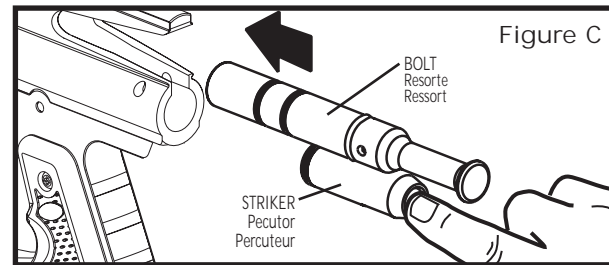


Figure C

- STEP 1. Follow Steps 1-5 of Field Strip Guide.
- STEP 2. Pull trigger and tap rear of the receiver against towel on flat surface to remove striker.
- STEP 3. Grasp striker with fingers and pull from receiver.
- STEP 4. Clean with soft cloth or baby wipe. Relubricate with mineral oil and replace. NOTE: Examine o-ring for any damage and replace if necessary.
- STEP 5. Replace striker bolt assembly into receiver with sear flat down. NOTE: It is necessary to pull the trigger 3 or more times while applying pressure to striker bolt assembly with your finger in order to fully seat the striker. (See Figure C)
- STEP 6. Reassemble per Field Strip Reassembly Section.

DISASSEMBLY / CLEANING OF BALL DETENT

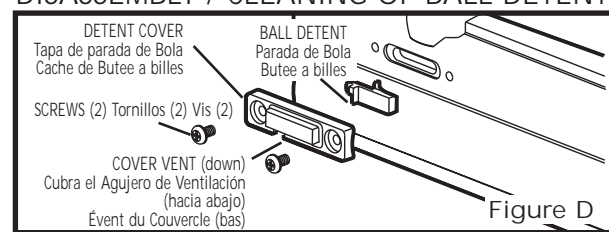


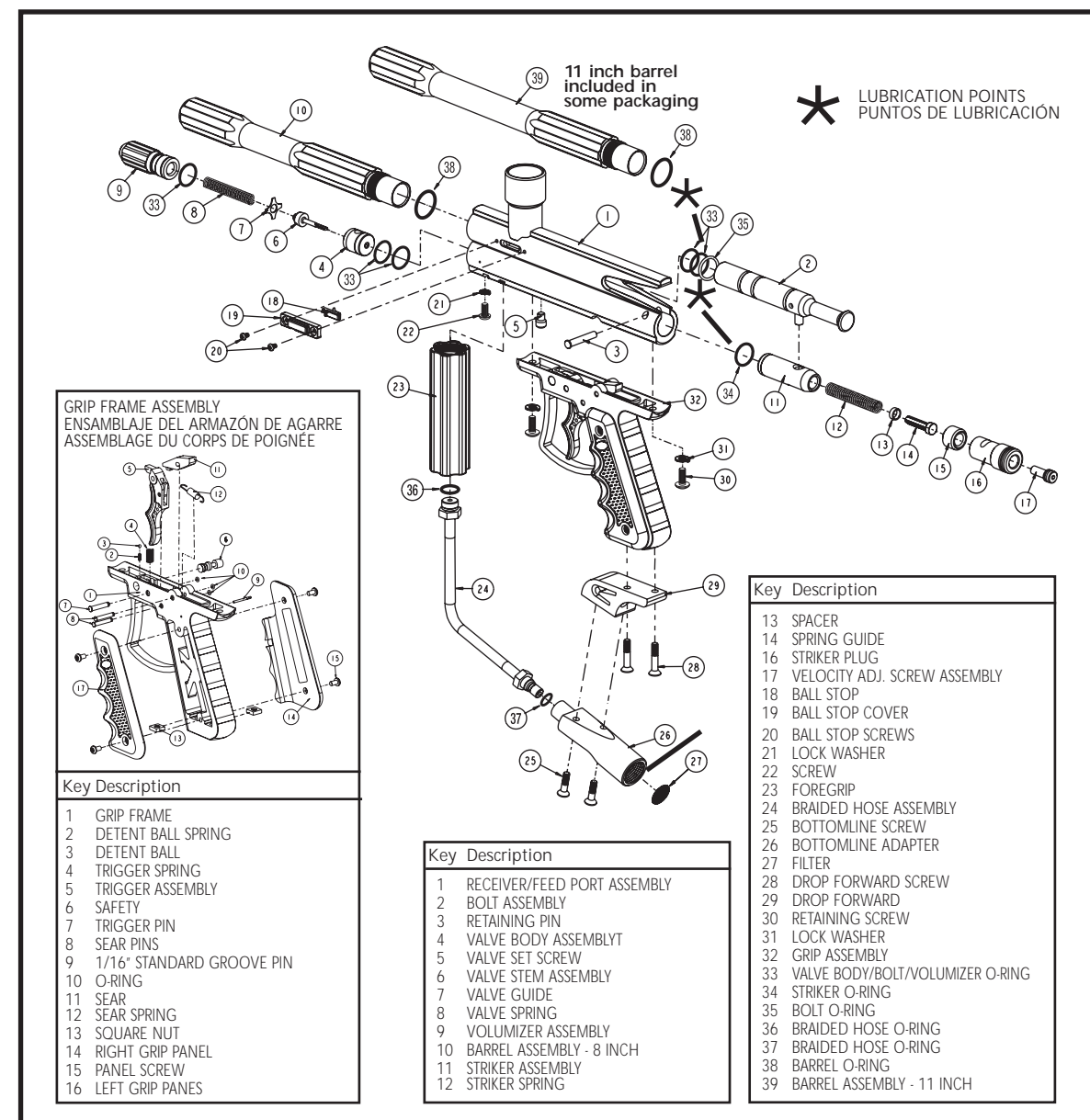
Figure D

- STEP 1. Remove 2 phillips head screws.
- STEP 2. Remove ball detent and cover.
- STEP 3. Clean with soft cloth or baby wipe.
- STEP 4. Replace in reverse order insuring the detent tip is toward barrel and the detent cover vent is facing downward. (See Figure D)

DO'S AND DON'TS OF CARE AND MAINTENANCE

Note: Any cosmetic or mechanical changes to product will void warranty. Follow these easy points to keep your marker in top shape for years to come.

- DO'S**
- DO read owners manual thoroughly before using marker and for complete disassembly and cleaning instructions.
 - DO lubricate o-rings using 3 drops of mineral oil in the ASA adapter with each change of gas source (tank), or marker will dry out and cause it to not recock after the first shot or after rapid firing.
 - DO examine valve seal drawing on back to insure correct reassembly.
 - DO familiarize yourself with the parts drawing prior to any disassembly.
 - DO put marker parts on cloth to avoid losing parts or parts falling down onto dirt or sand when disassembling.
 - DO lubricate o-rings with mineral oil immediately after cleaning. See backside for lubrication points.
- DON'TS**
- DON'T return this marker to retailer. Call 1-877-877-GAME (4263).
 - DON'T DISASSEMBLE marker if you are unfamiliar with marker maintenance. (Call customer service at 1-877-877-4263 or visit our website at www.viewloader.com/service for assistance).
 - DON'T use lubricants other than mineral oil. (For questions about proper lubricants consult the web page or customer service at 1-877-877-4263)
 - DON'T disassemble hose from marker. (Call customer service at 1-877-877-4263 for assistance).



Key Description

- 1 GRIP FRAME
- 2 DETENT BALL SPRING
- 3 DETENT BALL
- 4 TRIGGER SPRING
- 5 TRIGGER ASSEMBLY
- 6 SAFETY
- 7 TRIGGER PIN
- 8 SEAR PINS
- 9 1/16" STANDARD GROOVE PIN
- 10 O-RING
- 11 SEAR
- 12 SEAR SPRING
- 13 SQUARE NUT
- 14 RIGHT GRIP PANEL
- 15 PANEL SCREW
- 16 LEFT GRIP PANES

Key Description

- 1 RECEIVER/FEED PORT ASSEMBLY
- 2 BOLT ASSEMBLY
- 3 RETAINING PIN
- 4 VALVE BODY ASSEMBLY
- 5 VALVE SET SCREW
- 6 VALVE STEM ASSEMBLY
- 7 VALVE GUIDE
- 8 VALVE SPRING
- 9 VOLUMIZER ASSEMBLY
- 10 BARREL ASSEMBLY - 8 INCH
- 11 STRIKER ASSEMBLY
- 12 STRIKER SPRING

Key Description

- 13 SPACER
- 14 SPRING GUIDE
- 15 STRIKER PLUG
- 16 VELOCITY ADJ. SCREW ASSEMBLY
- 17 BALL STOP
- 18 BALL STOP COVER
- 19 BALL STOP SCREWS
- 20 LOCK WASHER
- 21 SCREW
- 22 FOREGRIP
- 23 BRAIDED HOSE ASSEMBLY
- 24 BOTTOMLINE SCREW
- 25 BOTTOMLINE ADAPTER
- 26 FILTER
- 27 DROP FORWARD SCREW
- 28 DROP FORWARD
- 29 RETAINING SCREW
- 30 LOCK WASHER
- 31 GRIP ASSEMBLY
- 32 VALVE BODY/BOLT/VOLUMIZER O-RING
- 33 STRIKER O-RING
- 34 BOLT O-RING
- 35 BRAIDED HOSE O-RING
- 36 BRAIDED HOSE O-RING
- 37 STRIKER O-RING
- 38 BARREL O-RING
- 39 BARREL ASSEMBLY - 11 INCH

- DON'T immerse marker in water. (Marker parts may be cleaned by wiping with a soft cloth or paper towel).

TROUBLESHOOTING GUIDE

PROBLEM	CAUSE	CURE
Gas Leaks from Cylinder Connection	Damaged Cylinder O-ring	Replace O-ring
Gas Leaks from Inside Barrel	Damaged Valve Seal	Replace Valve Stem Assembly
Marker Fails to Discharge	Marker Wasn't Cocked	Cock Marker Before Firing
	Lack of Gas Pressure	Refill Cylinder
	Lack of Lubricant or Paintball Debris	Refer to Field Strip Guide Section
	Gas Source Not Fully Engaged	Screw Gas Source into Bottom Line Constant Air Adapter.
Marker Fails to Recock	Damaged Striker O-ring	Replace Striker O-ring
	Lack of Gas Pressure	Refill Cylinder
Rapid Fire or Mechanism Sticks or Hangs Up	Broken Shell	Clean Mechanism
	No Lubrication	Lubricate Bolt and Striker
Broken Paintballs	Excessive Paint Buildup in Barrel	Squeegee out paintball particles from barrel
	Defective Paintballs	Replace Paintballs

Additional Troubleshooting Tips, Repair Kit and Parts Exploded view are available on our website at: www.viewloader.com/service.

The VL Repair Kit #0034-00 is available at your local retailer or on our website at: www.viewloader.com

OPERATING INSTRUCTIONS

- WARNING:** Be sure the paintball marker is always pointed in a safe direction. Read the following operating instructions and WITHOUT LOADING ANY PAINTBALLS proceed several times through the operating steps with your paintball marker (dry fire the paintball marker at a safe target) so that you will be able to operate the marker properly and safely.
- STEP 1. **EYE PROTECTION:** Make sure everyone within range (200 yards) is properly protected from paintball impacts.
 - STEP 2. **PUT ON "SAFE":** Push safety from left to right; no red band showing. Make sure barrel plug is placed securely in muzzle of marker
 - STEP 3. **COCK:** Cock marker by pulling cocking handle fully back until locked in sear position. This marker is a semi-automatic marker, which will re-cock itself after firing when working properly.
 - STEP 4. **ATTACH GAS SOURCE:** Marker can be used with a Brass Eagle® constant air refillable cylinder (not included). You should expect better gas efficiency with a larger refillable cylinder. (RECOMMEND Brass Eagle® 9oz. refillable cylinder. Item #1471.)
- NOTE: Add 3 drops of mineral oil to the ASA adapter prior to attaching the refillable cylinder. Check the website at: www.viewloader.com/service for approved lubricants.**
- STEP 5. LOAD PAINTBALLS:**
- A) Insert loader (not included with all packaging) into ball feed port. Grip loader from the top. Insert loader feed neck into ball feed port on the marker. Twist and push firmly in a clockwise direction.

NOTE: The loader to ball feed port fit is purposely tight. (RECOMMEND Viewloader® Quantum™, eVolution™ or Revolution™ electronic loader)

B) Pour paintballs into loader. NOTE: Paintballs are gravity fed from loader to the marker each time the trigger is pulled. Too rapid a rate of fire, broken balls or too many balls in loader may cause subsequent balls to break and will adversely affect the paintball marker's accuracy. Use a squeegee to clean inside the paintball marker's barrel. (RECOMMEND Brass Eagle® Viewloader® or JT® brand .68 caliber paintballs.) Paintballs should be stored in a cool, dry place in sealed plastic bags. Do not subject to freezing, excessive heat, humidity or store in direct sunlight. These conditions may cause ball breakage and/or poor feeding.

STEP 6. Remove barrel plug and take off safe by pressing safety from right side of paintball marker until red band is showing.

STEP 7. **VERIFY VELOCITY:** Verify that the paintball marker's velocity is below 300 feet per second or less if required by playing field. Velocity should be measured with a chronograph prior to playing paintball. Velocity may be adjusted by turning the velocity adjustment screw (See Fig. A) Using a 1/8" allen key (included) turn the screw clockwise to increase velocity and counter-clockwise to decrease velocity. (RECOMMEND Viewloader® on-barrel chronograph to verify velocity. Item #7815.) NOTE: Additional velocity adjustment available by adding or removing striker spring spacer. (Fig. B)

STEP 8. FIRE: Paintball marker is now ready to fire.

WARNING: Never shoot at anyone without proper protective equipment for eyes, which must be worn at all times. Eye protection must be designed specifically for paintball use. Failure to follow these safety precautions may result in bodily injury including blindness and deafness.

UNLOADING YOUR MARKER

- WARNING:** Always wear proper eye, face and ear protection designed especially to stop paintballs while unloading your paintball marker.
- STEP 1. Make sure barrel plug is securely in barrel.
 - STEP 2. Put marker on safe. (Push left to right)
 - STEP 3. Remove loader.
 - STEP 4. Turn marker upside down to remove paintballs from feed port.
 - STEP 5. Remove barrel.
 - STEP 6. Point marker toward ground in a safe direction and fire several times to insure it is completely unloaded. Put marker back on safe.
 - STEP 7. Remove gas source.
 - STEP 8. Use squeegee to dislodge any paintballs from barrel and replace barrel plug.
 - STEP 9. Replace barrel.
- Do not unload your marker indoors.
- WARNING:** Do not look down the breach or barrel of the marker while gas source is attached.

PISTOLA DEPAINTBALL SEMIAUTOMATICÁ DEL MODELO 0065 CALIBRE .68

MANUAL DEL PROPIETARIO

Contiene:

- Información de Seguridad
- Garantía
- Diagrama
- Instrucciones de Funcionamiento
- Guía para Resolver Problemas

⚠ Este símbolo de alerta indica importantes mensajes en este manual. Cuando usted vea este símbolo, esté alerta a la posibilidad de lesiones y lea con cuidado el mensaje que sigue.

⚠ **ADVERTENCIA:** ESTE NO ES UN JUGUETE. EL MAL USO PUEDE CAUSAR LESIONES DE GRAVEDAD O INCLUSIVE LA MUERTE. PROTECCIÓN PARA EL JUEGO DE PAINTBALL DEBERÁ SER USADA POR EL USUARIO Y CUALQUIER PERSONA DENTRO DEL PERÍMETRO DE ALCANCE DEL JUEGO. SE RECOMIENDA QUE LA PERSONA QUE COMPRE EL PRODUCTO SE POR LO MENOS DE 18 AÑOS DE EDAD, 14 AÑOS CON LA SUPERVISIÓN DE UN ADULTO, O DE 10 AÑOS SI ES USADO DENTRO DE UNA CANCHA QUE CUMPLA CON LAS NORMAS ASTM-STANDARD F1777-97. LEA EL MANUAL DE INSTRUCCIONES ANTES DE USAR.

⚠ **ADVERTENCIA:** NUNCA DISPARE A NADIE QUE NO ESTÉ CUBIERTO CON EQUIPO DE PROTECCIÓN APROPIADO PARA OJOS, OÍDOS, GARGANTA Y CABEZA, ESTE EQUIPO DEBERÁ SER USADO TODO EL TIEMPO. LA PROTECCIÓN PARA LOS OJOS DEBERÁ SER DISEÑADA ESPECÍFICAMENTE PARA EL USO DE PAINTBALL. EL FALLAR EN SEGUIR ESTAS PRECAUCIONES DE SEGURIDAD PUEDE RESULTAR EN LESIONES DE GRAVEDAD O INCLUSO CEGUERA Y SORDERA.

Bienvenidos al equipo de Viewloader® y gracias por comprar esta pistola marcadora de Paintball de gran calidad.

Nosotros en Viewloader® nos comprometemos en proveerlo con el mejor producto y servicio posibles. Su modelo está diseñado y fabricado para un fácil mantenimiento y un funcionamiento libre de problemas. Le aconsejamos que lea este manual para obtener la seguridad y disfrute del producto.

Llame al **877-877-GAME (4263)** o visite nuestro website **www.viewloader.com/service** si necesita lista ilustrada de partes.

REGLAS PARA EL MANEJO SEGURO DE SU PAINTBALL

- Siempre utilice protección adecuada para ojos, cara y oídos diseñada específicamente para detener la munición paintball.
- Nunca le dispare a una persona que no tenga la pro tec ción de seguridad adecuada.
- Maneje siempre cada pistola de Paintball como si estuviera cargada.
- Nunca mire por el cañón del marcador.
- Nunca apunta su pistola a lo que no quiera disparar.
- Mantenga la pistola con seguro hasta que esté listo para disparar.
- Mantenga el cañón de la pistola con su tapón cuando no esté usando.
- Remueva siempre la fuente de gas antes de desarmar.
- Guarde bajo llave su pistola de paintball descargada de gas y de munición.

⚠ Este símbolo de alerta indica importantes mensajes en este manual. Cuando usted vea este símbolo, esté alerta a la posibilidad de lesiones y lea con cuidado el mensaje que sigue.

LANCEUR SEMIAUTOMATIQUE MODÈLE 0065 ALIMENTATION CALIBRE 0.68

MANUEL DU PROPRIÉTAIRE

CONTENU:

- Consignes de sécurité
- Informations sur la garantie
- Schéma annoté
- Guide d'utilisation
- Guide de dépannage

⚠ Ce symbole d'avis de sécurité indique la présence d'une con signe de sécurité importante. Lorsque vous le voyez dans ce manuel, faites attention aux risques de blessure et lisez attentivement la consigne adjacente.

⚠ **AVERTISSEMENT :** CE PRODUIT N'EST PAS UN JOUET. TOUTE UTILISATION NON APPROPRIÉE PEUT PROVOQUER DES BLESSURES GRAVES, VOIRE MORTELLES. UNE PROTECTION OCULAIRE CONÇUE POUR LE PAINTBALL DOIT ÊTRE PORTÉE PAR L'UTILISATEUR ET TOUTE PERSONNE SE TROUVANT À PORT E DU LANCEUR. LES ACHETEURS DEVRAIENT AVOIR AU MOINS 18 ANS. LES UTILISATEURS PEUVENT AVOIR ENTRE 14 ET 18 ANS S' ILS SONT SUPERVISÉS PAR UN ADULTE OU 10 ANS ET PLUS S' ILS UTILISENT LE LANCEUR SUR UN TERRAIN DE PAINTBALL RESPECTANT LA NORME ASTM F177797. LIRE LE MANUEL D'UTILISATION AVANT TOUTE UTILISATION.

⚠ **AVERTISSEMENT :** NE TIREZ JAMAIS SUR UNE PERSONNE NE PORTANT PAS LES ÉQUIPEMENTS PROTECTEURS APPROPRIÉS POUR LES YEUX, LES OREILLES, LA GORGE ET LA TÊTE, LESQUELS DOIVENT D'AILLEURS ÊTRE PORTÉS EN TOUT TEMPS. LES LUNETTES DE SÉCURITÉ DOIVENT ÊTRE CONÇUES SPÉCIALEMENT POUR LE PAINTBALL. L' IGNORANCE DE CES CONSIGNES DE SÉCURITÉ PEUT PROVOQUER DES BLESSURES GRAVES, COMME LA PERTE DE L'OUIE OU DE LA VUE.

Bienvenue au sein de l'équipe Viewloader® et merci d' avoir acheté ce lanceur de paintball Viewloader® de qualité supérieure.

Chez Viewloader®, nous mettons tout en œuvre pour offrir à la clientèle les meilleurs produits et le meilleur service sur le marché. Votre lanceur a été conçu et fabriqué pour un entretien minimum et un rendement supérieur sans défauts/écouils. Prière de lire ce manuel pour tirer le plus de profit de votre achat et l'utiliser en toute sécurité.

Composez le **1-877-877-GAME (4263)** ou visitez notre site Web **www.viewloader.com/service** si vous souhaitez obtenir une liste illustrée des pièces.

RÈGLES DE SÉCURITÉ POUR L'UTILISATION D'UN LANCEUR DE PAINTBALL

- Portez toujours des équipements de protection des yeux, du visage et des oreilles conçus pour le paintball.
- Ne tirez jamais sur une personne ne portant pas tous les équipements de protection nécessaires.
- Les lanceurs doivent toujours être considérés chargés.
- Ne jamais regarder à l'intérieur du baril du marqueur.
- Ne pointez jamais un lanceur de paintball vers quelque chose que vous ne désirez pas atteindre.
- Le verrou de sécurité du lanceur doit être mis jusqu'à ce que vous soyez prêt à tirer.
- Entre les séances de tir, gardez toujours le bouchon du canon sur la bouche du lanceur.
- Avant de démonter le lanceur, enlevez toujours la source d'alimentation en gaz.

- Siga las instrucciones de seguridad de la fuente de gas para su manejo y almacenamiento.
- Nunca use nunca nada que no se munición paintball de calibre .68
- Nunca dispare a objetos frágiles tales como ventanas.
- La munición paintball puede causar manchas en superficies porosas tales como ladrillo, madera o estuco.
- Siempre mida la velocidad antes de empezar a jugar paintball.
- Nunca dispare a velocidades en exceso a 300 pies (90 m) por segundo.
- Use un cronógrafo para asegurar que la velocidad del marcador es precisa. Para verificar la velocidad se recomienda Viewloader® (no incluida). Usted debe esperar una mejor eficiencia del gas si tiene un cilindro recargable de mayor tamaño. (Recomendamos cilindros recargables Viewloader® de 9 onzas. Artículo #1471.)
- NOTA: Añada 3 gotas de Aceite Mineral al adaptador ASA antes de instalar el cilindro recargable. Vea el website en: www.viewloader.com/service para lubrican- tes aprobados.**

NO LO DEVUELVA AL VENDEDOR MINORISTA.

LLAME AL, 1-877-877-GAME (4263)

INFORMACIÓN DE GARANTÍA

GARANTÍA: GARANTÍA LIMITADA DE 90 DÍAS (SE REQUIERE PRESENTACIÓN DE RECIBO DE COMPRA ORIGINAL)

En los primeros 90 días de la compra, Viewloader® reparará o reemplazará este marcador sin cargo alguno si se encuentra defectuoso en el material o fabricación. Esta garantía le otorga a usted derechos legales específicos. Usted también puede tener otros derechos los cuales pueden variara de estado a estado. Servicio al producto es disponible por centros de servicio autorizados Viewloader®. Una lista de éstos puede ser encontrada en el ele website: www.brasseagle.com o llamando a Viewloader® al número 1-877-877-game(4263). Estos centros de servicio por lo general le ofrecen el servicio más rápido.

Si usted prefiere regresar su producto directamente a Viewloader® llame a nuestro número de servicio al cliente al 1-877-877-GAME (4263) para recibir un número de autorización y dirección de retorno. (Para ser aceptado, el número deberá estar visible en el exterior del paquets de embarque.)

No regrese ningún producto a través de correo común y corriente. Tales productos pueden perderse y Viewloader® no se hace responsable por su reemplazo. responsable por su reemplazo.

PISTOLAS DE PAINTBALL FUERA DE GARANTÍA

Los centros de servicio autorizado de Viewloader® con gusto harán las reparaciones a cualquier pistola de paintball por un cargo nominal que cubra partes y mano de obra. Reparaciones hechas en los Centros de Servicio por lo general serán más rápidas y de menor precio que las que son mandadas directamente a la fabrica.

Antes de mandar pistolas fuera de garantía llame a nuestro número de servicio al cliente al 1-877-877-GAME (4263) para recibir un número de autorización y dirección de retorno. (Para ser aceptado, el número deberá estar visible en el exterior del paquets de embarque.) Todo lo que no esté cubierto por la garantía marcador devuelto a Viewloader® deberá enviarse porte prepagado y deberá incluir la cuota de reparación. Llame al número de Servicio al Consumidor si desea saber las precios de reparación. Viewloader® reparara o remplazara la pistola con una unidad reacondicionada del mismo modelo. Si el pago no está incluido, usted será facturado por el costo de la reparación más un cuota de \$4.00 dólares por gastos de facturación. Al recibir el pago, la unidad o su reemplazo será enviada de regreso a usted. En evento de que el producto no incluya ningún medio de comunicarse con el dueño del producto o que no se reciba pago por las reparaciones hechas dentro de un periodo de 60 días de la facturación, la propiedad del producto será anulada y dispuesta a la discreción de Viewloader®.

INSTRUCCIONES DE FUNCIONAMIENTO

⚠ **ADVERTENCIA:** Asegurese de que la pistola esté siempre apuntando a una dirección segura. Lea las siguientes instrucciones y SIN QUE LA CARGUE CON MUNICIONES, proceda varias veces a practicar los pasos de funcionamiento (dispare con todas las precauciones y sin munición) de manera que usted aprenda a manejar del marcador de una manera segura y apropiada.

PASO 1. PROTECCIÓN PARA LOS OJOS: Asegúrese de que todas las personas a tiro (en un radio de 200 yards) estén totalmente protegidas contra los impactos de las bolas de pintura.

- Le lanceur doit toujours être rangé sous clé, avec le chargeur vide et la bouteille de gaz déconnectée.
- Respectez les avertissements de manulention et de rangement apparaissant sur la bouteille de gaz.
- N'utilisez jamais d'autres munitions que des billes de paintball de calibre 0,68.
- Ne tirez jamais sur des objets fragiles, comme des vitres.
- Les billes de paintball peuvent tacher certaines surfaces poreuses comme la brique, le stuc et le bois.
- Vérifiez toujours la vitesse des billes avant de jouer au paintball.
- Ne tirez jamais à une vitesse dépassant 300 pi/s (91 m/s).
- Utilisez un chronographe pour assurer que la vélocité de votre marqueur est réglée de manière précise. Nous vous recommandons la raclette à canon de Viewloader® no 7815 pour vérifier la vélocité.
- Servez-vous d'un écouvillon à canon pour chasser une balle de peinture cassée du canon marqueur. Nous recommandons l'écouvillon à canon n° 1477 en cuivre modele combo d'Brass Eagle® ou la raclette Proflex de Viewloader® no 5012.

NE PAS RAMENER CE MARQUEUR À VOTRE REVENDEUR. COMPOSER LE 1-877-877-GAME (4263)
INFORMATIONS SUR LA GARANTIE
GARANTIE LIMITÉE DE 90 JOURS (NÉCESSITE LE REÇU D'ACHAT D'ORIGINE)

En cas de vice de matériel ou de fabrication, Viewloader® s'engage à réparer ou à remplacer ce marqueur gratuitement pendant une période de 90 jours à partir de la date d'achat. Cette garantie vous accorde des droits juridiques précis. Il est également possible que vous ayez d'autres droits selon lieu de résidence. Le service après-vente est disponible dans les centres de réparation agréés par Viewloader®. Vous pouvez obtenir la liste de ces centres en visitant le site web www.brasseagle.com ou en appelant au 1877877GAME (4263). Ces centres offrent généralement le service le plus rapide. Si vous préférez retourner votre lanceur à Viewloader®, veuillez appeler le service à la clientèle au 1-877-877-GAME (4263), puis demandez un numéro d'autorisation de retour et l'adresse d'expédition. (Le numéro doit être visible sur l'extérieur de la boîte d'expédition pour être accepté.)

Ne retournez jamais un produit par une voie n'offrant aucun suivi des expéditions, comme la poste ordinaire. Il pourrait alors se perdre et Viewloader® Inc. ne serait pas responsable de son remplacement

LANCEURS DE PAINTBALL AVEC GARANTIE EXPIRÉE

Les centres de réparation agréés seront heureux de réparer les lanceurs dont la garantie est expirée contre des frais minimes destinés à couvrir le coût des pièces et de la main d'œuvre. Les réparations effectuées par les centres de réparation sont généralement plus rapides et moins coûteuses que celles effectuées à l'usine. Visiter le site Web www.viewloader.com/ service pour connaître les centres de service les plus proches. N'oubliez pas d'appeler avant d'expédier le lanceur. Appelez appeler le service à la clientèle au 1-877-877-GAME (4263), puis demandez un numéro d'autorisation de retour et l'adresse d'expédition. (Le numéro doit être visible sur l'extérieur de la boîte d'expédition pour être accepté.) Expédier un marqueur hors garantie à Viewloader® port payé et frais de réparation inclus. Prendre contact avec le service à la clientèle pour connaître les frais de réparation actuels. Viewloader® réparera le lanceur ou le remplacera par un autre lanceur identique remis à neuf. Si le règlement de la réparation n'est pas inclus dans l'envoi, les travaux vous seront facturés avec un supplément de 4,00 \$ pour les frais administratifs. Sur réception du règlement, nous vous enverrons le lanceur réparé ou le lanceur de remplacement. Dans l'éventualité où un lanceur arriverait sans aucune façon de retracer l'expéditeur ou si le règlement d'une réparation n'est pas reçu dans un délai de 60 jours, le lanceur sera confisqué et pourra être.

GUIDE D'UTILISATION

⚠ **AVERTISSEMENT :** Assurez-vous que le lanceur est toujours pointé dans une direction sans danger. Lisez les instructions d'utilisation cidessous, puis SANS AUCUNE MUNITION DANS LE LANCEUR, exécutez plusieurs fois les opérations de tir (tirez à blanc sur une cible résistante) jusqu'à ce que vous puissiez utiliser votre SamuraïMC. Il correctement et sans danger.

PASO 2. COLOQUE EL "SEGURO": Empuje el seguro de izquierda a derecha; hasta que no se vea la banda roja. Asegúrese de que el émbolo del cañón esté colocado firmemente en la boca del cañón del marcador

PASO 3. AMARTILLE: Amartille el marcador tirando del mango de amartillamiento totalmente hacia atrás hasta que quede bloqueado en la posición del fiador del percutor. El marcador es un marcador semiautomático, que vuelve a amartillarse en forma automática después de disparar, si funciona correctamente.

PASO 4. SUJETE LA FUENTE DE GAS: El marcador puede usarse con un cilindro recargable de aire constante Viewloader® (no incluida). Usted debe esperar una mejor eficiencia del gas si tiene un cilindro recargable de mayor tamaño. (Recomendamos cilindros recargables Viewloader® de 9 onzas. Artículo #1471.)

NOTA: Añada 3 gotas de Aceite Mineral al adaptador ASA antes de instalar el cilindro recargable. Vea el website en: www.viewloader.com/service para lubrican- tes aprobados.

PASO 5. CARGA DE BOLAS DE PINTURA:

A) Inserte el cargador (No se incluye en todo el empaquetamiento) en la puerta de alimentación de bolas. Agarre la tolva desde arriba. Inserte el cuello de alimentación de la tolva en la puerta de alimentación de bolas del marcador. Gire y empuje firmemente en dirección hacia la derecha.

NOTA: El ajuste de la tolva a la puerta de alimentación de bolas debe ser apretado. (SE RECOMIENDA Viewloader® Quantum™, eLution™ o cargador electrónico Revolution™.)

B) Vierta bolas de pintura en el cargador. NOTA: Las bolas de pintura son alimentadas desde el cargador al marcador cada vez que se tire del gatillo. La demasiada rapidez de los disparos, las bolas quebradas o el exceso de bolas en el cargador pueden causar que se rompan más bolas y afectará la precisión del marcador de bolas. Use un enjugador para limpiar el interior del cañón del mgarcador de bolas de pintura. (SE RECOMIENDAN paintballs calibre .68 marca Bras Eagle®, Viewloader® o JT®). Las bolas de pintura deberán guardarse en un lugar fresco, seco en bolsas de plástico selladas. No las exponga a la congelación, excesivo calor, humedad, ni a la luz directa del sol. Estas condiciones pueden causar la ruptura de las bolas y/o una alimentación deficiente.

PASO 6. Retire el émbolo del cañón y quite el seguro presionando el seguro desde el lado derecho del marcador de pintura hasta que vea la banda roja.

PASO 7. VERIFIQUE LA VELOCIDAD: Verifique que la velocidad del marcador de bolas de pintura sea inferior a 300 pies (90 m) por segundo o menos, si así loexigen las reglas del campo de juego. La velocidad debe medirse con un cronógrafo antes de iniciar el juego. La velocidad puede ajustarse girando el tornillo de ajuste de velocidad (vea la Figura A). Usando una llave Allen de 1/8 de pulgada, gire el tornil lohacia la derecha para aumentar la velocidad o hacia la izquierda para disminuir la velocidad. (RECOMENDAMOS usar un cronógrafo Viewloader® en el cañón para comprobar la velocidad. Artículo #7815.) **NOTA:** Ajuste de velocidad adicional, añadiendo o quitando espaciador de volumen del resorte del percutor. (Fig. B)

PASO 8. VISELARE: El marcador de bolas de pintura ya está listo para disparar.

⚠ **ADVERTENCIA:** Nunca le dispare a ninguna persona que no tenga puesto un equipo protector apropiado para los ojos. Este equipo debe usarse en todo momento. El protector para los ojos debe estar diseñado específicamente para usarse con bolas de pintura. Si no se siguen estas precauciones de seguridad, podrían ocurrir lesiones corporales, incluyendo la ceguera y la sordera.

INSTRUCCIONES ESPECIALES Mantenimiento/Funcionamiento

Siga todos los procedimientos indicados en este manual. Además, verificar periódicamente la manguera por si tiene fugas o está hilachada.

Seguridad

No permita que la manguera se pelizque de ninguna forma. La manguera es duradera, pero no está diseñada para proteger el gatillo.

GUÍA PARA LA LIMPIEZA SOBRE EL TERRENO

Extracción del Percutor y del Perno

PASO 1. PROTECCIÓN PARA LOS OJOS: Asegúrese de que todas las personas a tiro (en un radio de 200 yards) estén totalmente protegidas contra los impactos de

PASO 2. Sacar el suministro de gas del marcador.

PASO 3. Verifique que la clavija de montaje del gatillo está en posición hacia adelante.

Tirar del gatillo si fuera necesario.

PASO 4. Saque el Pasador de jale rápido y el tapón de velocidad, parachoques, guía de resorte, espaciador, y percutor de resorte y perno (Fig.B) **NOTA:** Use precaución al sacar todas las partes que están bajo tensión del resorte.

PARA VOLVER A ARMARLO

Siga los paso expuestos arriba en orden inverso. Lubrique todos los puntos y anillos-O solamente con aceite mineral.

EXTRACCIÓN DEL PERCUTOR Y REEMPLAZAMIENTO

PASO 1. Siga los pasos 1-5 de la Guía de Limpieza sobre el Campo.

PASO 2. Tire del gatillo y apoque la parte trasera del receptor contra la toalla en la superficie plana para sacar el percutor.

PASO 3. Agarre el percutor con los dedos y sáquelo del receptor.

PASO 4. Limpie con un paño suave o toallita de bebés. Vuelva a lubricar con aceite mineral y vuelvalo a poner. **NOTA:** examine el anillo para verificar si está dañado y cámbielo si fuera necesario.

PASO 5. Vuelva a poner el perno del percutor en el receptor con el fiador plano hacia abajo. **NOTA:** Si fuera necesario tirar del gatillo 3 ó más veces a la vez que se aplica presión al perno del percutor con su dedo para asentar completamente el percutor. (V. Fig. C)

PASO 6. Vuelva a montar siguiendo los pasos de la Sección de Limpieza sobre el Campo.

DESMONTAJE Y LIMPIEZA DEL DETENTE DE BOLAS DEL RETÉN

PASO 1. Saque 2 tornillos phillips

GUÍA DE SOLUCIÓN			
PROBLEMA	CAUSA	SOLUCIÓN	
Fuga de gas en la Conexión de la cilndro	Anillo de Caucho de la cilndro Dañado	Reemplace el Anillo de Caucho	
Fuga de Gas Dentro de Cañón	Sello de Válvula Dañado	Reemplace el cuerpo de la válvula	
La Pistola no Dispara	La Pistola no está Amartillada	Amartille la Pistola antes de Disparar	
	Falta de Presión de Gas	Rellene o Cambie la Botella o el Cilindro de CO2	
	Falta de lubricante o partículas de bolas de pintura	Vea la Sección Guía de Limpieza en el Campo	
	La Fuente de Gas no Está Conectada Correctamente	Fuente de Gas del Tornillo en la línea base Adaptador de aire constante	
	La Pistola no se Amartilla	Aro tórico dañado en el percutor	Reemplace el aro tórico del percutor
	Falta de Presión de Gas	Rellene o Cambie la Botella o el Cilindro de CO2	
El disparo rápido o El mecanismo se pega o se cuelga	Cartucho roto	Limpie el mecanismo	
	Falta lubricación	Lubrique el cerrojo y el percutor	
Paintballs se Rompen	Acumulación Excesiva de Pintura en el Cañón	Limpie la Pintura del Cañón	
	Paintballs Defectuosas	Reemplace las paintballs	

Consejos adicionales para detectar y corregir los problemas, Paquete de Reparación y Partes explotadas puede ver nuestro website en: www.viewloader.com/service.

El Paquete de Reparación VL #0034-00 está disponible en su distribuidor local o en nuestro website, en: www.viewloader.com

PASO 2. Saque el detén de bolas y tapa

PASO 3. Limpie con paño suave o toallita de bebés

PASO 4. Vuelva a poner en orden inverso asegurando que la punta del retén esté hacia la empuñadura y el orificio de la tapa del detén está hacia abajo. (Fig. E)

DESCARGA DE SU MARCADOR

⚠ **ADVERTENCIA:** Lleve siempre protección apropiada para los ojos, cara y oídos, diseñada especialmente para detener las paintballs cuando está cargando el marcador de paintball del marcador..

PASO 1. Asegúrese que el taco del cañón esté bien asegurado en el cañón.

PASO 2. Poner el Marcador en seguro.

PASO 3. Sacar el cargador.

PASO 4. Poner el marcador en posición invertida para sacar las paintballs del codo y de la puerta de alimentación.

PASO 5. Sacar el cañón.

PASO 6. Apuntar el marcador hacia el suelo en una dirección segura y disparar varias veces para asegurarse que está completamente sin cargar. Poner el marcador otra vez en seguro.

PASO 7. Quitar la fuente de gas

PASO 8. Usar un enjugador para desalojar cualquier bola del cañón y volver a poner el taco del cañón.

PASO 9. Volver a poner el cañón.

No descargue su marcador dentro de casa.

⚠ **ADVERTENCIA:** No mire por la brecha o el cañón del marcador cuando se está conectada la fuente de gas.

ENSAMBLAJE DEL ARMAZÓN DE AGARRE			
Clave	Descripción	Clave	Descripción
1	ARMAZÓN DE AGARRE	9	PASADOR DE RANURA ESTÁNDAR DE 1/16
2	RESORTE DE BOLA DE DETENCIÓN	10	ANILLO-O
3	BOLA DE DETENCIÓN	11	FIADOR
4	RESORTE DE GATILLO	12	RESORTE DE FIADOR
5	ENSAMBLAJE DEL GATILLO	13	TUERCA CUADRADA
6	SEGURIDAD	14	PANEL DE EMPUÑADURA DERECHO
7	PASADOR DE GATILLO	15	TORNILLO DE PANEL
8	PASADORES DE FIADOR	16	PANEL DE AGARRE IZQUIERDO

Clave	Descripción	Clave	Descripción
1	PUERTA DE ALIMENTACIÓN RECEPCIÓN	22	TORNILLO
2	PERNO	23	AGARRE DELANTERO
3	PASADOR DE RETENCIÓN	24	MANGUERA TRENZADA
4	CUERPO DE VÁLVULA	25	TORNILLO DE BASE
5	TORNILLO AJUSTADOR DE VÁLVULA	26	ADAPTADOR DE BASE
6	VÁSTAGO DE VÁLVULA	27	FILTRO
7	GUÍA DE VÁLVULA	28	TORNILLO DE CAIDA HACIA ADELANTE
8	RESORTE DE VÁLVULA	29	CAIDA HACIA ADELANTE
9	CONTROLADOR DE VOLUMEN	30	TORNILLO RETENEDOR
10	CAÑÓN, 8 PULG	31	ARANDELA DE SEGURIDAD
11	PERCUTOR	32	EMPUÑADURA
12	RESORTE DEL PERCUTOR	33	CUERPO DE VÁLVULA/PERNO/ANILLO
13	ESPACIADOR	34	DE CONTROL DE VOLUMEN
14	GUÍA DE RESORTE	35	ANILLO-O DE PERCUTOR
16	TAPON DE PERCUTOR	34	ANILLO-O DE PERNO
17	TORNILLO DE AJUSTE DE VELOCIDAD	36	ANILLO-O DE MANGUERA TRENZADA
18	PARADA DE BOLA	37	ANILLO-O DE MANGUERA TRENZADA
19	TAPA DE PARADA DE BOLA	38	ANILLO-O DE CAÑÓN
20	TORNILLOS DE PARADA DE BOLA	39	CAÑÓN DE 11 PULG.
21	ARANDELA DE SEGURIDAD		

DÉSASSEMBLAGE ET NETTOYAGE DU CRAN D'ARRÊT DES BALLE

ÉTAPE 1. Retirer 2 vis cruciformes.

ÉTAPE 2. Retirer le cran d'arrêt des balles et le couvercle.

ÉTAPE 3. Nettoyer avec un chiffon doux ou une lingette pour bébés.

ÉTAPE 4. Remettre le tout en place en suivant les instructions à l'envers en vérifiant que l'extrémité du cran d'arrêt est tournée vers le canon et que la prise d'air du couvercle du cran d'arrêt est tournée vers le bas. (Voir figure I)

DECHARGEMENT DU MARQUEUR

⚠ **AVERTISSEMENT :** – Toujours porter l'équipement de protection des yeux, du visage et des oreilles conçu pour arrêter les balles de peinture lors du déchargement du marqueur à balles de peinture.

ÉTAPE 1. S'assurer que l'obturateur du canon est en place.

ÉTAPE 2. Placer le marqueur sur la position Safe (sécurité).